



학생 중심, 현장 중심 교육



학교운영위원회 심의 후 확정·시행안

## 2021 시흥가온초 학생생활교육위원회 규정



시흥가온초등학교  
SICHEUNG GAON ELEMENTARY SCHOOL

우(14996) 경기도 시흥시 장현능곡로 33  
교무실 ☎ 031)364-1700~2 행정실 ☎ 031)364-1770~3

<http://www.gaon.es.kr>

<b>&lt;제1장&gt; 총칙</b>	1
제1조(명칭)	1
제2조(목적)	1
제3조(적용근거)	1
제4조(선도원칙)	1
<b>&lt;제2장&gt; 학생생활교육위원회</b>	2
제5조(설치)	2
제6조(기능)	2
제7조(구성)	2
제8조(임기)	2
제9조(운영)	2
제10조(회의소집)	3
제11조(간사)	3
제12조(운영세칙)	3
<b>&lt;제3장&gt; 학생의 선도</b>	3
제13조(징계의 종류)	3
제14조(선도의 방법)	3
제①항(학교 내의 봉사)	3
제②항(사회봉사)	4
제③항(특별교육 이수)	4
제④항(출석정지)	4
제15조(선도기준 및 절차)	4
제16조(학교장의 재심 요구)	6
제17조(재심의 신청)	6
제18조(재심의 절차)	6
제19조(행정심판·행정소송)	7
<b>&lt;제4장&gt; 학생생활교육위원회의 심의 및 통지</b>	7
제20조(사안설명)	7
제21조(심의절차 및 조치)	7
제22조(선도내용의 통지)	7
제23조(선도학생의 행사 및 고사응시)	7
제24조(결과처리·열람)	7
<b>&lt;제5장&gt; 규정의 제·개정</b>	8
제25조(개정절차)	8
<b>부칙</b> (공포·시행)	8

■ 한글파일 상태에서의 자료 찾기 방법 ■

1. 특정 검색어로 찾아보기 : Ctrl+F 누르기 → 찾기 창이 열리면  
찾을 내용란에 검색어 입력 → 찾기 클릭
2. 쪽수로 찾아보기 : Alt+G 누르기 → 쪽수 입력 → 가기 클릭

## 2021 시흥가온초등학교 학생생활교육위원회 규정 학교운영위원회 심의 후 확정안(2021.04.15.)

범례

본문의 주황색 음영

↳ 처리 된 부분은 2021학년도 개정 된 사항

제정 : 2020.09.01.(신설학교 개교)

개정 확정·공포·시행 : 2021.04.15.

### 2021 시흥가온초 학생생활교육위원회 개정절차

- 순서① : 규정개정심의위원회 **위원 구성(8명)** : 2021.03.12. (학생대표3, 교직원2, 학부모2, 전문가1)
- 순서② : 학교교육공동체 **의견수렴을 위한 개정안 발의** : 2021.03.11. ~ 2021.03.29
- 순서③ : 학생생활교육위원회 규정개정안 **전교직원 연수** : 2021.04.01.
- 순서④ : 학생생활교육위원회 규정개정안 **학교운영위원회 안건상정 심의** : 2021.04.14
- 순서⑤ : 학생생활교육위원회 규정개정안 **확정·공포·시행(학교홈페이지 탑재)** : 2021.04.15.

경기도교육청 운영지침의 개정사항을 반영하여, 각급학교 학생생활교육위원회 운영규정 개정  
단위학교의 학교 학사 운영 일정 등을 고려하여 규정을 개정하며, **개정 전까지** 학생생활교육위원회 **개정**  
**운영 지침과 상의·모순·저촉되는 사항에 관한 사항은 개정 지침을 우선 적용함.**

## 제1장 총칙

**제1조(명칭)** 이 규정은 ‘시흥가온초등학교 학생생활교육위원회규정’이라 한다.

**제2조(목적)** 이 규정은 본교 학생의 선도 사항을 공정하게 처리함으로써 학생이  
올바른 행동과 바람직한 생활을 할 수 있도록 함을 목적으로 한다.

**제3조(적용근거)** 이 규정은 교육기본법 제12조(학습자), 초·중등교육법 제8조  
(학교규칙) 및 제18조(학생의 징계), 초·중등교육법 시행령 제9조(학교규칙  
의 기재사항 등) 및 제31조(학생의 징계 등), 경기도 학생인권 조례 제25조  
에 의거하여 학생선도(징계)에 관한 세부 사항을 규정한다.

**제4조(선도원칙)** 선도의 원칙은 다음 각 호와 같이 한다.

- ① 학생의 선도는 학생의 인격 존중을 우선적으로 고려하여 시행한다.
- ② 학생의 선도는 문제 행위에 대한 처벌보다는 예방지도에 중점을 둔다.
- ③ 학생의 선도는 학생의 잘못된 행위의 경중과 본인 및 타 학생의 학교생활  
에 미치는 영향을 참작하여 보편타당하게 이루어지도록 한다.
- ④ 학생에게 선도를 할 때에는 학생의 인권이 존중되는 교육적인 방법으로 하고  
가급적 징계의 종류는 단계별로 적용하여 학생에게 개선의 기회를 주어야 한다.

## 제2장 학생생활교육위원회

**제5조(설치)** 학생의 선도 사항을 심의하기 위하여 학교장 소속으로 학생생활교육위원회를 둔다.

**제6조(기능)** 학생생활교육위원회(이하 “위원회”라 한다)는 다음 각 호의 사항을 심의한다.

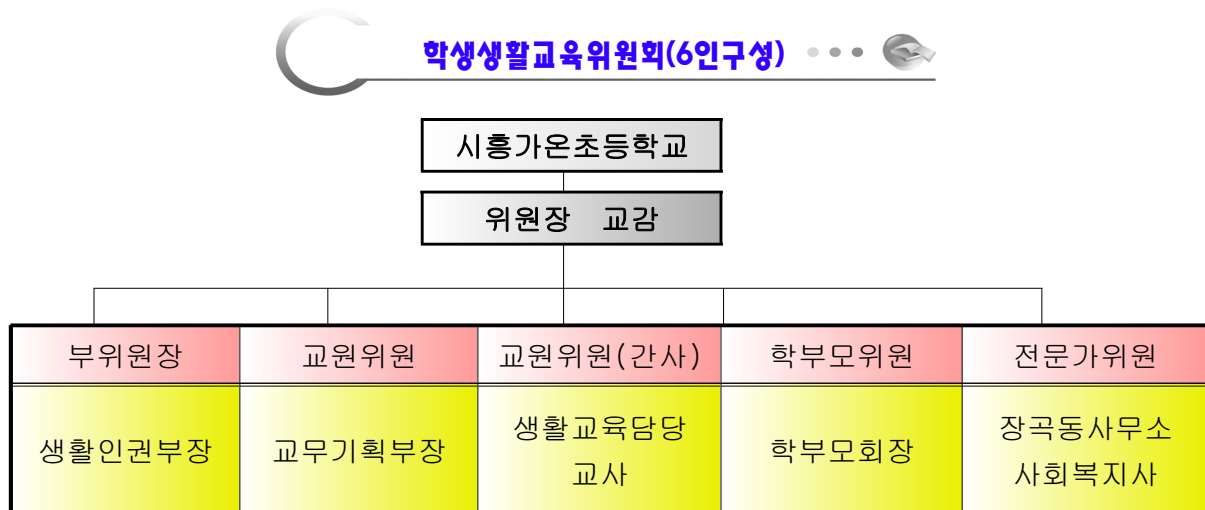
1. 학생선도에 관한 사항
2. 학생인권보호 및 학생선도에 관한 기본계획
3. 기타 학생 선도에 관한 사항

**제7조(구성)** ① 학생생활교육위원회는 위원장 1명과 부위원장 1명을 포함하여 5인 이상 10인 이하의 위원으로 구성한다.

② 위원장은 교감이 되고, 부위원장은 학생생활교육을 담당하는 부장이 된다.

③ 위원장과 부위원장을 제외한 위원은 교사 중 **학교장이 임명**한다.

④ 학교장은 전문가의 의견을 수렴하고, 학생징계 처분 및 그 밖의 선도 관리의 객관성·공정성·투명성을 확보하기 위하여 생활지도 관련 각계 전문가, 지역사회 인사, 보호자 등을 위원으로 위촉할 수 있다.



**제8조(임기)** ① 위원의 임기는 1년으로 하고, 연임할 수 있다.

② 위원 중 교원이 아닌 위원의 사임 등으로 새로 위촉된 위원의 임기는 전임 위원 임기의 남은 기간으로 한다.

**제9조(운영)** ① 위원회 개최 시 이를 학생 보호자에게 서면으로 통지한다. 단, 보호자의 동의가 있거나 긴급한 경우에는 구두 또는 문자 등으로 개최를 통지하고 통지 사실과 방법, 내용을 기록한다.

- ② 위원회의 회의는 재적위원 과반수의 출석으로 개의하고, 출석위원 과반수의 찬성으로 의결한다.
- ③ 위원회는 심의 전에학생 및 그 보호자 의견을 충분히 진술할 수 있도록 기회와 방법을 마련하여 제공하여야 한다.
- ④ 위원회의 심의 결과는 학교장의 결재를 받아 시행한다.

**제10조(회의소집)** 학생생활교육위원회 위원장은 다음 각 호의 어느 하나에 해당하는 경우에 회의를 소집하여야한다.

- 1. 학생생활교육위원회 재적위원 4분의 1이상이 요청하는 경우
- 2. 담당부장의 요청이 있을 경우
- 3. 학교의 장이 요청하는 경우
- 4. 그 밖에 위원장이 필요하다고 인정하는 경우

**제11조(간사)** ① 학교장은 학생생활지도를 담당하는 부서 소속 교원 중 1명을 위원회 간사로 지정한다.

② 간사는 심의 내용을 기록하고, 위원회 회의록을 작성한다.

**제12조(운영세칙)** 이 규정에서 규정한 것 외에 위원회의 운영에 필요한 사항은 위원회의 의결을 거쳐 위원장이 정한다.

### 제3장 학생의 선도

**제13조(징계의 종류)** 학교장은 교육상 필요하다고 인정할 때에는 학생에 대하여 다음 각 호의 어느 하나에 해당하는 징계를 할 수 있다.

- 1. 학교 내의 봉사
- 2. 사회봉사
- 3. 특별교육 이수
- 4. 1회 10일 이내, 연간 30일 이내의 출석정지

**제14조(선도의 방법)** 학생 선도는 다음 각 항에 따라 실시한다.

#### ① 학교 내의 봉사

- 1. 1일 2시간 이내, 5일 이내의 기간으로 한다.(단, 학교 실정에 따라 총 10시간 이내의 범위에서 일수를 정하여 실시 할 수 있다.)
- 2. 수업 이외의 시간에 실시하는 것을 원칙으로 하되, 특별한 사정이 있는 경우 학교장의 판단으로 달리 실시할 수 있다.

3. 학생의 학교생활인권규정 위반 내용 및 정도에 부합하는 다양한 프로그램을 마련하여 운영한다.

## ② 사회봉사

1. 1일 5시간 이내, 5일 이내의 기간으로 한다.(단, 사회봉사 실시 기관의 운영 사정에 따라 총 25시간 이내의 범위에서 일수를 정하여 실시 할 수 있다.)
2. 학교 밖 행정 및 공공기관 등 봉사활동 인정기관에서 실시한다.
3. 학교생활교육 담당 교사는 사전에 사회봉사 실시 기관의 방문 등을 통하여, 학생의 학교생활인권규정 위반 내용 및 정도에 부합하고, 반성 및 개선의 기회를 제공할 수 있는 프로그램이 운영되는지 등을 확인한다.

## ③ 특별교육 이수

1. 총 30시간 이내의 범위에서 일수를 정하여 실시하며, 경기도교육감 특별교육이수기관 운영 지침의 교육 방법 등을 따르도록 한다.
2. 교육감이 지정하거나 위탁한 기관에서 실시한다.
3. 학생의 학교생활인권규정 위반 정도에 부합하고, 반성 및 개선의 기회를 제공할 수 있는 프로그램이 운영되는지 등을 확인한다.

## ④ 출석정지

1. 1회 10일 이내, 연간 30일 이내의 범위에서 부과한다.
2. 출석정지 기간에도 학생의 교육 중단을 최소화하기 위하여 보호자와 협의하여 교육프로그램을 마련하고 운영하도록 하며, 출석정지 기간에 교육감이 설치·운영하는 시설 및 교육방법을 이용하여 교육을 실시할 수 있다.
3. 출석정지 기간에도 담임교사 등은 수시로 학생 및 보호자와 상담을 진행하여 학생의 반성 및 행동 개선을 지원한다.

제15조(선도기준 및 절차) ① 학생 선도 기준은 다음과 같다.

항	내 용	선도기준			
		학교내 봉사	사회 봉사	특별 교육 이수	출석 정지
1	미인정지각, 미인정조퇴, 미인정결석을 상습적으로 하는 학생	○	○	○	○
2	미인정결석이 (10)일 이상인 학생	○	○	○	○
3	합당한 이유 없이 수업이나 시험을 거부한 학생	○	○	○	○
4	고사 중 부정행위를 했거나 방조한 사실이 명백한 학생		○	○	○
5	시험문제를 절취한 학생 또는 대리시험에 관여한 학생		○	○	○
6	학교에서 음란물을 소지, 탐독, 배포한 학생	○	○	○	○
7	흡연 또는 음주를 상습적으로 한 학생	○	○	○	○
8	청소년 유해약물을 상습적으로 복용, 흡입한 학생	○	○	○	

항	내 용	선도기준			
		학교내 봉사	사회 봉사	특별 교육 이수	출석 정지
9	교내·외에서 남의 물건을 훔치는 행위를 한 학생	○	○	○	○
10	학생 출입이 금지된 장소에 상습적으로 출입한 학생	○	○	○	○
11	징계지도에 불응한 학생			○	○
12	징계 중 위 본조의 규정을 위반한 학생		○	○	○
13	도박을 한 학생	○	○	○	
14	공문서를 위조한 학생(진단서, 성적표 등)	○	○	○	
15	학교의 공공기물, 교내 차량을 고의로 훼손, 파손한 학생	○			
16	흥기를 휴대한 학생	○	○	○	○
17	그 밖에 법률에 위반하여 학교교육에 영향을 미친 학생	○	○	○	○

❖ 위의 내용에 없는 사항은 시흥가온초등학교 학생생활교육위원회에서 심의하여 운영함.

## ② 학생 선도 절차는 다음과 같다.

순서	선도절차	추진업무
1	사안 발생	<ul style="list-style-type: none"> <li>• 현장 인지 교사가 1차 관찰, 간단한 문답 등으로 사실 확인</li> <li>• 현장 인지 교사가 학교생활인권규정 위반의 경중 판단 <ul style="list-style-type: none"> <li>▶ 위반 정도가 경미한 경우 : 현장 지도 또는 담임교사에게 인계</li> <li>▶ 위반 정도가 중대한 경우 : 학생생활교육 담당 부서에 인계</li> </ul> </li> </ul>
2	관찰 면담	<ul style="list-style-type: none"> <li>• 학생생활교육 담당 부서의 대상 학생에 대한 관찰 및 면담</li> <li>• 학생생활교육 담당 부서의 학교생활인권규정 위반의 경중 판단 <ul style="list-style-type: none"> <li>▶ 위반의 정도가 경미하고, 대상 학생이 충분히 반성하는 경우 : 지도·훈계로 종결</li> <li>▶ 위반의 정도가 중대한 경우 : 학생생활교육 담당 부서의 조사 실시</li> </ul> </li> </ul>
3	학생생활교육 담당부서 조사	<ul style="list-style-type: none"> <li>• 조사 방법 <ul style="list-style-type: none"> <li>▶ 대상 학생 및 참고인에 대한 면담 조사 실시</li> <li>▶ 학생 자기변론서와 교사 사실 확인서 작성 요청 및 검토</li> </ul> </li> <li>• 조사 과정에서의 유의 사항 <ul style="list-style-type: none"> <li>▶ 대상 학생 및 그 보호자에 대한 내용·절차·권리 고지</li> <li>▶ 강압 및 회유에 의한 조사 금지</li> <li>▶ 2인 이상의 교사가 조사에 참여할 것을 권장</li> <li>▶ 여러 학생이 관련된 사안의 경우 다른 장소에서 동시에 조사 실시</li> <li>▶ 원칙 : 수업 이외의 시간을 활용하여 조사 실시</li> <li>▶ 예외 : 수업 시간에 조사를 실시하여야 할 긴급한 사유와 수업 시간 조사 이외에 다른 방법으로는 사실 확인을 할 수 없는 사정이 존재하고, 수업 시간 조사 실시에 대한 학교장의 결재 및 보충수업 실시가 이루어질 경우 예외적으로 수업 중 조사 실시 가능</li> <li>▶ 조사 과정에서 알게 된 대상 학생 관련 정보 누설 금지</li> </ul> </li> </ul>
4	위원회 회부판단	<ul style="list-style-type: none"> <li>• 학생생활교육 담당 부서는 조사 결과를 토대로 위원회 회부 여부 판단</li> </ul>
5	위원회 준비	<ul style="list-style-type: none"> <li>• 학생생활교육 담당 부서의 위원장(교감)에 대한 서면 보고 <ul style="list-style-type: none"> <li>▶ 사안 발생 개요, 위반 조항 및 정도</li> <li>▶ 학생 자기변론서 및 교사 사실 확인서 등</li> <li>▶ 그 밖의 학생 관련 참고 사항</li> </ul> </li> <li>• 위원장(교감)의 위원회 개최 일시 및 장소 결정</li> <li>• 학생 및 그 보호자에 대한 서면 통지 <ul style="list-style-type: none"> <li>▶ 위원회 일시 및 장소</li> <li>▶ 사안 처리 과정, 의견제출 기회, 대리인을 선임할 수 있음을 고지</li> <li>▶ 보호자가 참석할 수 없을 경우, 의견서를 제출할 수 있음을 고지</li> <li>▶ 보호자가 타당한 사유 없이 출석하지 않고, 의견서도 제출하지 않거나 이를 거부할 경우, '의견 없음'으로 간주됨을 고지</li> </ul> </li> </ul>



순서	선도절차	추진업무
6	위원회 개최·심의	<ul style="list-style-type: none"> <li>• 사안 설명 및 의견 진술 <ul style="list-style-type: none"> <li>▶ 간사의 사안 설명 및 위원회의 질의·응답</li> <li>▶ 담임 등 기타 참고 교사의 의견 청취 및 위원회의 질의·응답</li> <li>▶ 학생 및 그 보호자의 의견 진술 및 위원회의 질의·응답</li> </ul> </li> <li>• 심의 <ul style="list-style-type: none"> <li>▶ 사안 설명, 의견 진술, 질의·응답 내용을 토대로 징계 여부 및 양정 심의</li> <li>▶ 그 밖의 학생 지도 방법 논의</li> <li>▶ 출석 위원 과반수 찬성으로 결정</li> </ul> </li> <li>• 비밀유지 : 위원은 대상 학생에 관한 정보, 심의 내용 및 결과, 그 밖의 심의 과정에서 알게 된 비밀에 관하여 누설 금지</li> </ul>
7	심의결과 확정	<ul style="list-style-type: none"> <li>• 위원회 심의 결과에 대한 학교장 결재</li> </ul>
8	학생 및 그 보호자에 대한 조치결과통지	<ul style="list-style-type: none"> <li>• 위반 내용 및 조항, 조치 내용, 결정 이유</li> <li>• 조치 기간에 학생이 해야 할 사항</li> <li>• 학생 및 그 보호자의 유의 사항, 보호자 협조 사항 등</li> <li>• 재심의 신청, 재심청구, 행정심판, 행정소송 등 불복방법 및 청구기간</li> </ul>
9	조치 이행	<ul style="list-style-type: none"> <li>• 조치 대상자, 조치 등 공고 금지</li> </ul>

**제16조(학교장의 재심의 요구)** 학교장은 학생생활교육위원회 심의 결과에 대하여 필요한 경우 재심의를 요구할 수 있다.

**제17조(재심의 신청)** ① 학교 내 재심의 신청 기간은 징계 심의 결과에 따른 징계 조치결정에 이의가 있는 학생 또는 그 보호자는 징계 조치결정통지를 받은 날로부터 5일 이내에 학교장에게 재심의를 신청할 수 있다.

② 학생 및 그 보호자는 조치 결정에 대하여 이의가 있는 경우 학교에 재심의를 신청할 수 있고, 이 경우 학교는 재심의 신청서 서식을 제공하고, 신청 사유 등을 분명히 기재 하도록 한다.

③ 학교장은 학생 및 그 보호자가 재심의를 신청하면, 학생에 대한 학생생활교육위원회의 재심의 결정이 있을 때까지 징계 조치를 유보한다.

**제18조(재심의 절차)** ① 학교장은 제17조 신청에 대하여 2일 이내에 결정하여야 한다.

② 재심의 절차 및 학교장 조치에 따른다.

1. 재심의 신청 인용 시 학생생활교육위원회에서 재심의를 실시한다.
2. 원 조치 절차와 동일하게 진행한다.
3. 재심의 결과가 원 조치보다 가중될 수 없다.
4. 위원회 재심의 결과에 대한 학교장 결재
5. 학생 및 그 보호자에 대한 재심의 결과를 통지한다.
6. 조치를 이행한다.



**제19조(행정심판·행정소송)** ① 처분이 있음을 알게 된 날부터 90일 이내, 처분이 있었던 날부터 180일 이내에 청구하여야 한다.

## **제4장 학생생활교육위원회의 심의 및 통지**

**제20조(사안설명)** ① 학생생활교육위원회는 선도의 타당성과 효율성을 높이기 위하여 생활지도업무 담당부장, 해당 학년부장, 생활지도 담당교사 및 담임교사로부터 사안에 대한 설명과 의견을 청취해야 한다.

② 학생생활교육위원회는 해당 학생과 보호자에게 학생생활교육위원회의 개최, 의견진술 기회 보장 등에 관한 사항을 반드시 서면으로 통보한다.

③ 학생에게 징계를 가할 시 해당 학생과 보호자에게 의견 진술의 기회를 주어야 한다.

④ 해당 학생 및 그 보호자의 불가피한 사정으로 의견 진술을 할 수 없을 경우에는 서면으로 대신할 수 있다.

**제21조(심의절차 및 조치)** ① 학생생활교육위원회 심의 절차는 다음과 같다.

1. 개최
  2. 심의과정 설명
  3. 담당부서·담당교사의 사안 설명 및 위원 질의·응답
  4. 담임·기타 참고인의 의견 청취 및 위원 질의·응답
  5. 학생 또는 보호자(법정대리인 선임 가능)의 의견 진술 및 위원 질의·응답
  6. 학생생활교육위원회 심의·의결
- ② 위원회 심의 결과는 학교장의 결재를 받아 확정·처리한다.

**제22조(선도 내용의 통지)** ① 학교장은 위원회 심의 결과에 따라 조치 결정 후 학생 및 그 보호자에게 반드시 서면으로 조치결정을 통지하여야 한다.

② 조치 결정 통지 시 학교 내 재심의 신청, 행정심판, 행정소송 등 불법 방법 및 청구 기간 등을 안내한다.

③ 학교장은 대상 학생, 징계 내용 및 결과 등을 공고해서는 아니 된다.

**제23조(선도 학생의 행사 및 고사 응시)** 선도 중의 학생이라도 시험에 응할 수 있고, 학교 행사에 참여할 수 있다. 단, 시험 및 행사 기간은 선도 기간에서 제외한다.

**제24조(결과 처리·열람)** ① 학생생활교육위원회 회의록을 기록, 보관한다.

② 학생생활교육위원회의 회의는 공개하지 아니한다. 다만, 징계 조치를 받은 학생 및 그 보호자가 회의록의 열람·복사 등 회의록 공개를 신청한 때에는 위원 및 관련자의 개인정보에 관한 사항을 제외하고 공개할 수 있다.

## **제5장 규정의 개정**

**제25조(개정절차)** 이 규정의 개정에 관하여는 「학교생활인권규정 제·개정 절차」에 관한 규정에 따른다.

### **부칙**

제1조 이 규정은 2020년 09월 01일부터 시행한다.

### **부칙**

제1조 이 규정은 2021년 04월 15일부터 시행한다.